

## Scheda tecnica: GRUPPO PER BORDO VASCA 5 FORI

**CARATTERISTICHE TECNICHE:**

-PRESSIONE DI COLLAUDO	12 BAR
-INDICE ALIMENTAZIONE CALDA	A SINISTRA COLORE ROSSO
-INDICE ALIMENTAZIONE FREDDA	A DESTRA COLORE BLU

LIMITI DI IMPIEGO SECONDO LA NORMA EUROPEA EN 817		
PRESSIONE	MIN = 0.5 BAR	MAX = 10 BAR
TEMPERATURA		MAX = 90°
LIMITI DI IMPIEGO RACCOMANDATI DA UNI EN 817 PER UN BUON FUNZIONAMENTO		
PRESSIONE	MIN = 1 BAR	MAX = 5 BAR
TEMPERATURA		MAX = 65°

**AVVERTENZE:**

- E' DI FONDAMENTALE IMPORTANZA CHE IL DISPOSITIVO SIA INSTALLATO RISPETTANDO LE POSIZIONI DI ENTRATA DELLE ALIMENTAZIONI, CALDA A SINISTRA E FREDDA A DESTRA;
- E' NECESSARIO ESEGUIRE UNO SPURGO PREVENTIVO MOLTO ACCURATO DELL'IMPIANTO PER EVITARE DANNI SIA ALLA RUBINETTERIA SIA AGLI APPARECCHI TECNOLOGICI INSTALLATI;
- UN FILTRO CENTRALIZZATO PROTEGGEREBBE L'IMPIANTO DALLE IMPURITA' CONTENUTE NELL'ACQUA;
- IN CASO DI PRESSIONI DI ALIMENTAZIONE SUPERIORI A 5 bar, SI RACCOMANDA DI INSTALLARE UN RIDUTTORE DI PRESSIONE PER IL BUON FUNZIONAMENTO DEGLI APPARECCHI;
- INSTALLAZIONI ESEGUITE IN MODO DIVERSO DA QUANTO INDICATO NON PERMETTONO AL GRUPPO DI FUNZIONARE;

SE SI VERIFICA CHE	POSSIBILE CAUSA	TIPO DI INTERVENTO
POCA PORTATA	PRESSIONE BASSA DELL'IMPIANTO	CONTROLLARE IMPIANTO
	FILTRI ENTRATA OSTRUITI	PULIRE I FILTRI IN INGRESSO
	FILTRI VITONE OSTRUITI	PULIRE I FILTRI DEL VITONE
	USCITE OSTRUITE	PULIRE AERATORE
EROGAZIONE SOLO FREDDA	LE ALIMENTAZIONI SONO STATE INVERTITE	INVERTIRE I TUBI DI ALIMENTAZIONE
	TEMPERATURA DELL'ACQUA CALDA INSUFFICIENTE	VERIFICA IMPIANTO
LA TEMPERATURA EROGATA NON COINCIDE CON QUELLA SELEZIONATA	GRANDE DIFFERENZA TRA LE PRESSIONI DI ALIMENTAZIONE	EQUILIBRARE LE PRESSIONI DI ALIMENTAZIONE
ASSENZA DI REGOLAZIONE DELLA TEMPERATURA	TEMPERATURA DELL'ACQUA CALDA INSUFFICIENTE	CONTROLLARE LA DISPONIBILITA' DELL'ACQUA CALDA
		SOSTITUIRE IL VITONE
PERDITA TRA CORPO E VITONE	GUARNIZIONE DI TENUTA ROVINATA	PULIRE O SOSTITUIRE LA GUARNIZIONE
	SPORCO DEPOSITATO TRA I DISCHI DI TENUTA	SOSTITUIRE IL VITONE
PERDITA VERSO LA BOCCA	GUARNIZIONI DI TENUTA DANNEGGIATE	VERIFICARE LE GUARNIZIONI
	SPORCO DEPOSITATO TRA I DISCHI DI TENUTA	SOSTITUIRE IL VITONE
	DISCHETTI IN CERAMICA MOLTO DANNEGGIATI DALLE IMPURITA'	SOSTITUIRE IL VITONE
LEVA ALLENTATA	IL GRANO DI FISSAGGIO E' ALLENTATO DALL'USO	TIRARE IL GRANO

**ISTRUZIONI DI MONTAGGIO PER BORDO VASCA 5 FORI:**

- 1- PRIMA DI PROCEDERE AL MONTAGGIO DELLE PIANTANE (1-7), AVVITARE IL DADO (2), INSERIRE LA RONDELLA IN INOX (3) E LA GUARNIZIONE IN FIBRA (4) NELLA PARTE INFERIORE. DI SEGUITO INSERIRE LA PIANTANA (1), PER L'ACQUA FREDDA, NEL FORO APPOSITO E FISSARLA NELLA PARTE SUPERIORE TRAMITE IL CAPPUCCIO PER PIANTANA (5), AVENDO CURA DI INSERIRE NEL MEZZO LA GUARNIZIONE IN SPUGNA (6). A QUESTO PUNTO, PROCEDERE AL FISSAGGIO DELLA PARTE INFERIORE SERRANDO IL DADO (2), FINO AD ANDARE IN BATTUTA SULLA BASE D'APPOGGIO CON LA RONDELLA IN INOX (3) E LA GUARNIZIONE IN FIBRA (4). PROCEDERE NELLO STESSO MODO PER MONTARE LA PIANTANA (7), DELL'ACQUA CALDA, E COLLEGARE LE PIANTANE STESSE ALLA RETE IDRICA;
- 2- PRIMA DI PROCEDERE AL MONTAGGIO DEL DEVIATORE (8), AVVITARE IL DADO (9), INSERIRE LA RONDELLA IN INOX (10) E LA GUARNIZIONE IN FIBRA (11) NELLA PARTE INFERIORE, COME PER LE PIANTANE. DOPO QUESTA PROCEDURA INSERIRE IL DEVIATORE STESSO NEL FORO APPOSITO, E FISSARLA NELLA PARTE SUPERIORE TRAMITE IL CAPPUCCIO PER PIANTANA (13), AVENDO CURA DI INSERIRE NEL MEZZO LA GUARNIZIONE IN SPUGNA (14). A QUESTO PUNTO, PROCEDERE AL FISSAGGIO DELLA PARTE INFERIORE SERRANDO IL DADO (9), FINO A MANDARLO IN BATTUTA SULLA BASE D'APPOGGIO CON LA RONDELLA IN INOX (10) E LA GUARNIZIONE IN GOMMA (11);
- 3 - PROCEDERE QUINDI AL MONTAGGIO DEL DISTANZIALE (12) SUL QUALE INSERIRE L'INSERTO IN PLASTTICA (15) SERRANDO IL TUTTO ATTRAVERSO IL GRANO (16).

- 4 – PROCEDERE QUINDI AL MONTAGGIO DELLA MANIGLIA DEVIATORE (17), POSIZIONANDOLA SULL'INSERTO IN PLASTICA (15) PRECEDENTEMENTE INSTALLATO E FISSANDOLA ATTRAVERSO IL SERRAGGIO DEL GRANO (18). AL TERMINE INSERIRE IL TAPPO IN GOMMA (19).
- 5- PROCEDERE AL FISSAGGIO DELLE DUE MANIGLIE DI EROGAZIONE. INSERIRE SULLA BROCCIATURA L'INSERTO IN PLASTICA (35), FISSARLO CON LA VITE (34), POSIZIONARE LA MANIGLIA (33), FISSARLA ATTRAVERSO IL GRANO (32) E INSERIRE NEL FORO IL TAPPINO IN GOMMA (31);
- 6- INSERIRE LA BOCCA (20) NEL FORO APPOSITO INTRODUCENDO NEL MEZZO LA GUARNIZIONE IN SPUGNA (21) E LA Basetta (22). RICERCANDO IL CORRETTO POSIZIONAMENTO TRAMITE LE SPINE DI CENTRAGGIO (23). A QUESTO PUNTO PROCEDERE AL FISSAGGIO DELLA BOCCA STESSA TRAMITE IL DADO (24), AVENDO CURA DI INSERIRE LA RONDELLA IN INOX (25);
- 7- INSERIRE IL GAMBO REGGI DOCCETTA (26) NEL FORO APPOSITO AVVITANDO SULLO STESSO IL CAPPuccio (27) E INTRODUCENDO LA GUARNIZIONE IN SPUGNA (28). A QUESTO PUNTO PROCEDERE AL FISSAGGIO TRAMITE IL DADO (29);
- INSERIRE IL FLESSIBILE CONICO NEL FORO E AVVITARLO SULLA DOCCETTA (30);
- 8- PER CONCLUDERE PROCEDERE AL FISSAGGIO DEI FLESSIBILI TRA LE PIANTANE, IL DEVIATORE, LA BOCCA E IL FLESSIBILE CONICO DELLA DOCCETTA.

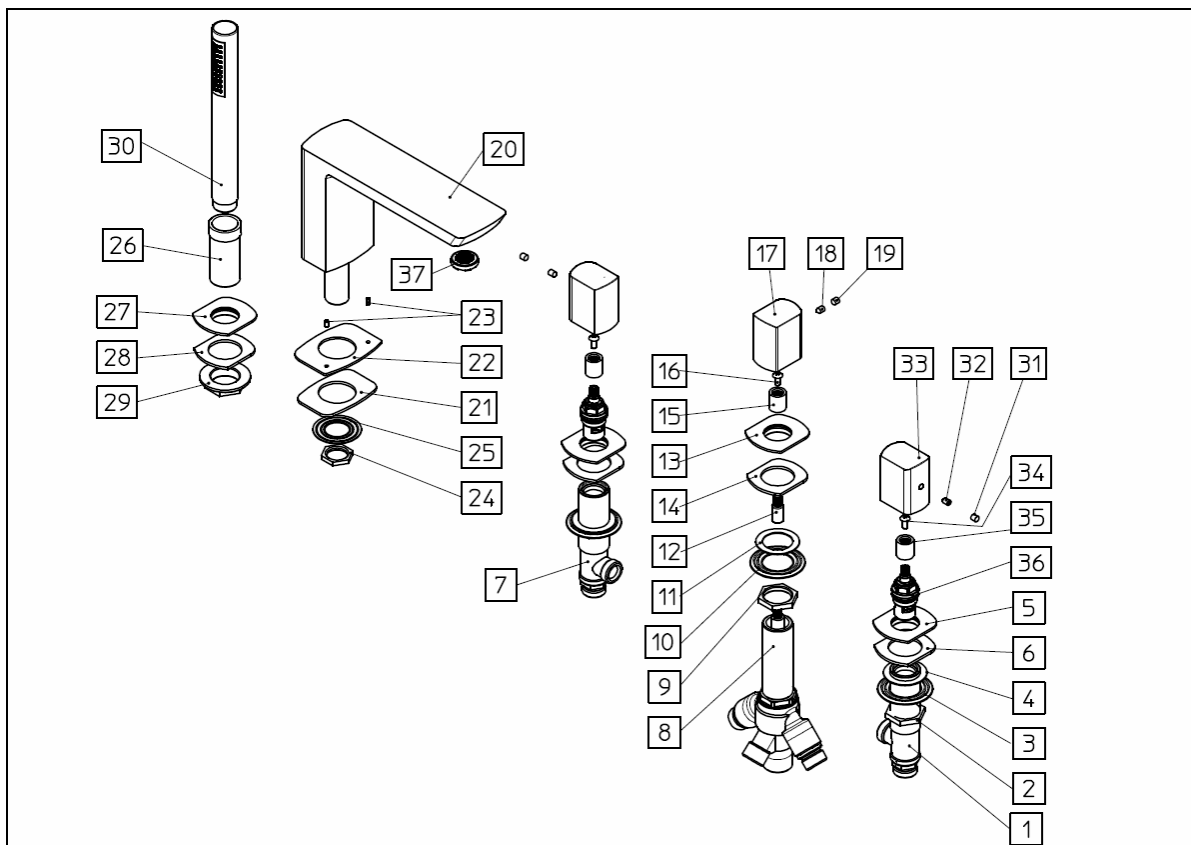
**MANUTENZIONE:**

PER EFFETTUARE MANUTENZIONI O VERIFICA DEL VITONE RICORDARSI DI CHIUDERE LE ACQUE DI ALIMENTAZIONE E SCARICARE LE PRESSIONI INTERNE APRENDO LE USCITE:

- 1- TOGLIERE IL TAPPINO (31), SVITARE IL GRANO (32) E TOGLIERE LA MANIGLIA (33);
- 2- SVITARE LA VITE (34) E SFILARE IL DISTANZIALE IN PLASTICA (35);
- 3- VERIFICARE IL VITONE (36) ED ESEGUIRE LA SOSTITUZIONE SE RISULTA DANNEGGIATO;
- 4- PROCEDERE IN MODO INVERSO PER RIMONTARE LA MANIGLIA.

**MANUTENZIONE AERATORE:**

- 1- SVITARE L'AERATORE (37) CON L'APPOSITA CHIAVE FORNITA IN DOTAZIONE;
- 2- SCIACQUARE LE IMPURITA' DEPOSITATE O SOSTITUIRE AERATORE;
- 3- PROCEDERE IN MODO INVERSO PER RIMONTARE L'AERATORE.



**MANUTENZIONE PARTI ESTERNE**

- LE PARTI CROMATE DEI NOSTRI RUBINETTI DEVONO ESSERE PULITE ESCLUSIVAMENTE CON ACQUA E SAPONE NEUTRO
- NON UTILIZZARE PRODOTTI ABRASIVI, ACIDI, BASICI O AMMONIACI
- IN CASO DI DEPOSITO DI CALCARE, UTILIZZARE DEI PRODOTTI APPOSITI E NON AGGRESSIVI